

文件版本	GOM 安装手册	
0.1	SQE SERVICE INC.	Nov 9 th 2009

1. 系统环境:

- ◆ 支持 Windows XP /Windows server 2000/Windows server 2003 等主流微软操作系统，Pentium 3 以上处理器，
- ◆ 512MB 以上内存，
- ◆ 硬盘容量大于 40G
- ◆ 为获得更好的用户体验，我们建议您使用 IE7.0 以及 IE7.0 以上版本浏览器。

2. 组件支持:

- ◆ IIS 6.0 (Internet Information Server 6.0)
- ◆ Microsoft .Net Freamwork3.5
- ◆ Microsoft SQLSERVER 2005 软件

3. 安装步骤:

3.1 解压缩

- 1) 检查系统是否安装 IIS6.0, Microsoft .NetFreamwork3.5, Microsoft SQLSERVER2005,如未安装所需软件，您将不能安装本系统，请您安装所需组件（组件包含在“GOM.Rar”中“GOM 支持软件”文件夹中）。
- 2) 确定所需组件及软件后，打开 GOM.rar 压缩包，如图-1 所示：

文件版本	GOM 安装手册	
0.1	SQE SERVICE INC.	Nov 9 th 2009

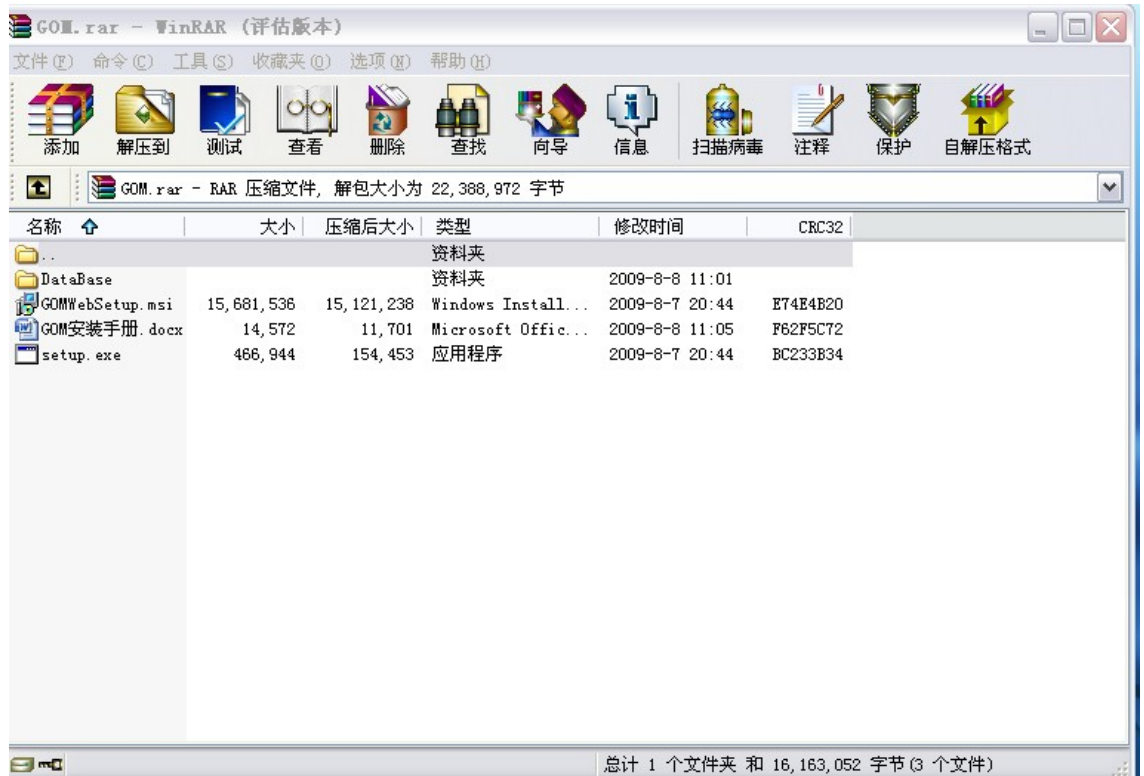


图-1

- 3) 请认真阅读完安装手册后在进行 GOM 软件安装操作。
- 4) 请在解压包内找到名为“DataBase”的文件夹,点击进入该文件夹,如图-2 所示,将“DataBase”文件夹中的数据库解压到您指定的文件夹中,如将数据库解压到“D:/DataBase”数据库文件夹中:



图-2

3.2 附加数据库

- 1) 打开 Microsoft SQLSERVER 2005 软件,输入相关信息,登陆数据库,如图-3

文件版本	GOM 安装手册	SQE SERVICE
0.1	SQE SERVICE INC.	Nov 9 th 2009



图-3

2) 右击“数据库”文件夹，点击“附加选项，如图-4



图-4

3) 找到刚刚解压的“DataBase”文件夹位置，选择要附加的数据库文件，如图-5

文件版本	GOM 安装手册	SQE SERVICE
0.1	SQE SERVICE INC.	Nov 9 th 2009

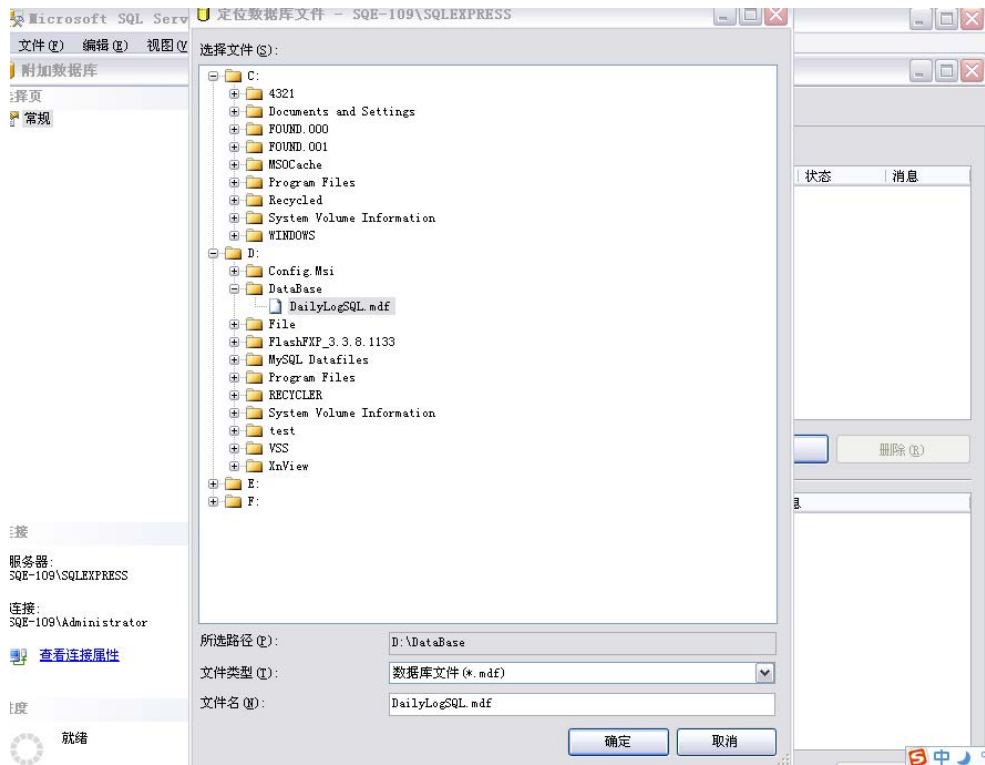


图-5

4) 附加完成后，可看到名为“Daily Log SQL”的数据库文件夹。如图-6

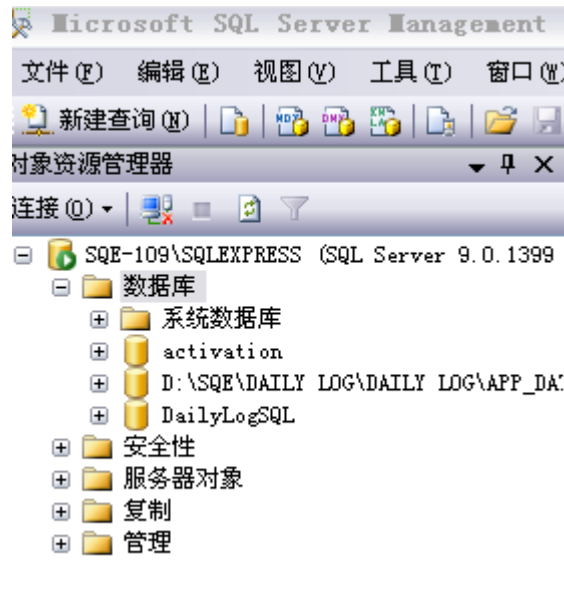


图-6

5) 这时数据库附加完成，下面我们会进行 GOM 软件的安装。

3.3 安装程序

文件版本	GOM 安装手册	SQE SERVICE
0.1	SQE SERVICE INC.	Nov 9 th 2009

- 1) 打开 GOM.rar 压缩包, 找到 GOMWebSetup.msi 或 setup.exe 安装文件, 点击进行安装。
如图-7



图-7

- 2) 点击: NEXT 按钮, 如图-8

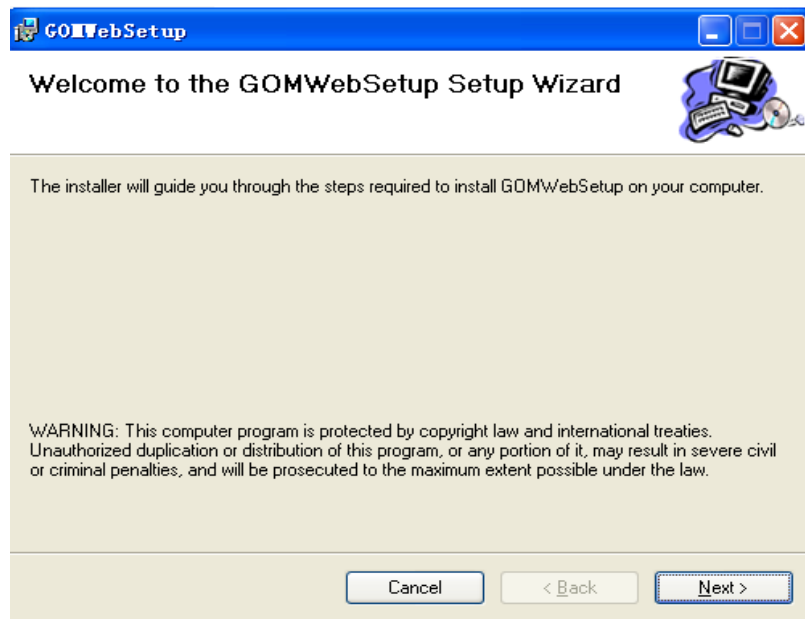


图-8

- 3) 输入激活码后 (激活码获取详细信息见《用户操作手册》文档), 点击: NEXT 按钮,

文件版本	GOM 安装手册	SQE SERVICE
0.1	SQE SERVICE INC.	Nov 9 th 2009

如图-9

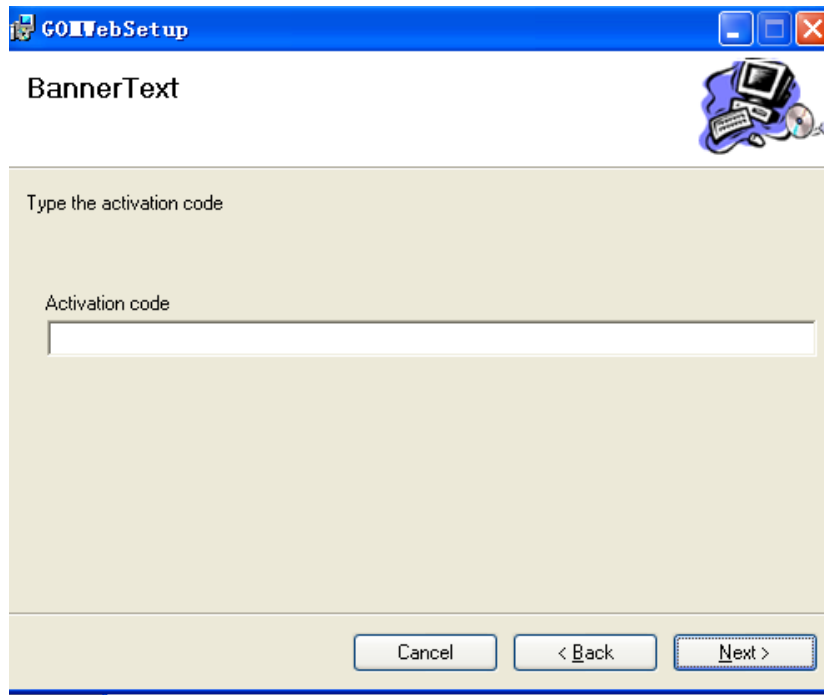


图-9

- 4) 选择您要安装到 IIS 上的位置，也可为默认，如图-10 安装在 IIS 默认网站中，点击：NEXT 按钮。

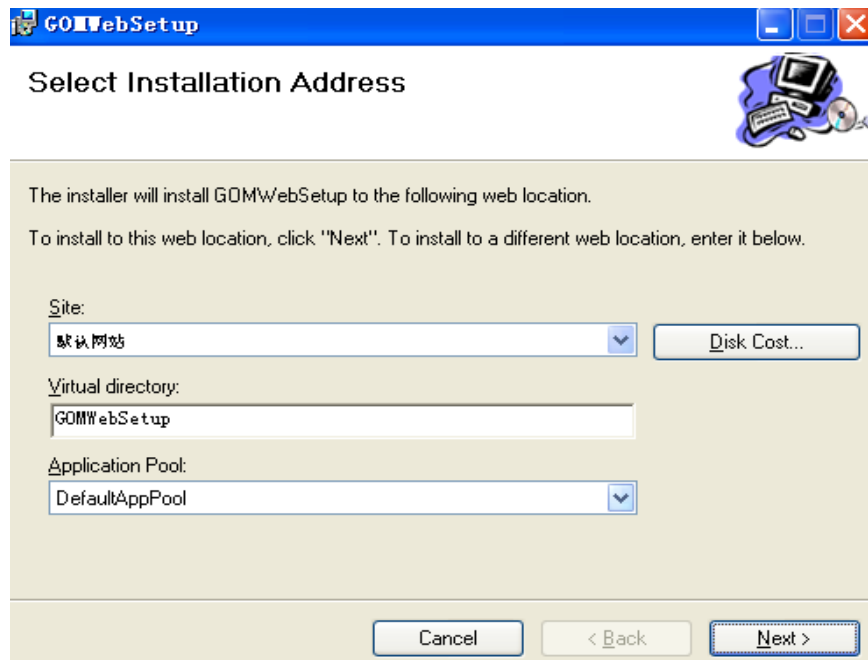


图-10

- 5) 等待系统安装，成功后系统将给予提示，如图-11

文件版本	GOM 安装手册	SQE SERVICE
0.1	SQE SERVICE INC.	Nov 9 th 2009

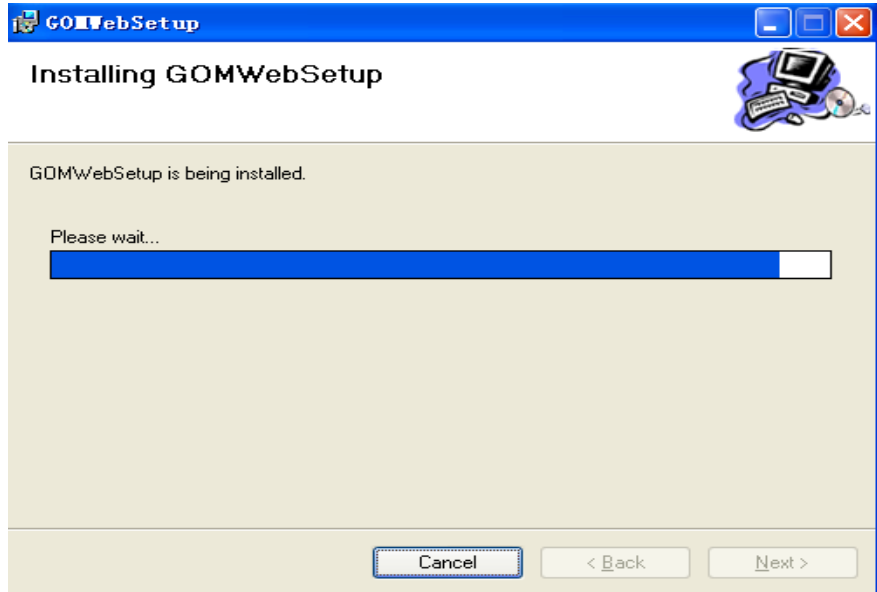


图-11

- 6) 安装成功后可以通过 IIS 端口号是内网访问，也可以挂到空间服务器上通过域名访问。